



Fontana scavata in tronco di legno a Bardüghée



Fontana a Odro



Le 2 fontane a Corte Nuovo



Fontana a Groppetto



Fontana nel bosco a Sponda

Fotografie di Tiziano Mozzetti



*Le 2 fontane a Costa Piana
Su quella di destra c'è la scritta 1893*



A **Bardüghée**, sü sota al **Piz Vogorno** (2442 m/s/m), oltre ai fontan metüüd li in mez ai cà e che a trovom ni **pagin 100 e 101** a ghé anca un laghetin che u sa trova quasi sül confin con **Lavertez** sora ala **Val Caresc'** e l'é sü a **2011 m/s/m**. Mi li al laghet a som mai sc'tai e sincerament al sevi gnanca che u ghera. La segnalazion da chel siid chi, insema ala foto in bianch e negro sc'catada da chisà chii nel **1966**, la mé sc'taia daia dala **Fiorella Togni**. La foto a colòor invece a lo trovada su un libro.

A **Bardüghée**, su sotto al **Pizzo Vogorno** (2442 m/s/m), oltre alle fontane tra le case e che troviamo sulle **pagine 100 e 101** c'è pure un piccolo laghetto che si trova quasi al confine con **Lavertez** sopra alla **Valle Carecchio** ed é a **2011 m/s/m**. In questo luogo io non ci sono mai stato e sinceramente non ne sapevo nulla della sua esistenza. La segnalazione di questo lago, assieme alla foto in bianco e nero scattata da chissà chi nel **1966**, mi é stata fatta da **Fiorella Togni**. La foto a colori invece l'ho trovato su di un libro.

Sora ala **Val dela Porta**, a **1391 m/s/m**, a ghé un altro da chi bei paradisi dela **Val Verzasc'ca** ... l'è **Rienza** ... indoa a ghé un bel grüpet da cà ben tegnüüd e sempro frequentàad da diversa gent.

Chi, in mez ai cà, a ghé una fontana faia sü nel **1910** e sempro tegnüda in ordin e pulida.

Quaidün i ga tegn fin li ben metüüd di vàas da gerani.

Nel bosc'ch sota al montin a ghé anca una fontana vegia da chi sota tera.

I do foto i mé sc'tai dai molto gentilment dal mé amiis **Edy Berri**.



La bella fontana fiorita di Rienza



La vecchia fontana nel bosco sotto le case di Rienza

Sopra alla **Valle della Porta**, a **1391 m/s/m**, c'è un altro di quei fantastici paradisi della **Valle Verzasca** ... è **Rienza** ... dove c'è un bel gruppetto di case ben sistemate e sempre frequentate da diversa gente. Qui, tra le case, c'è una fontana costruita nel **1910** e sempre tenuta in ordine e pulita. Qualcuno mantiene li ben messi dei vasi di geranio.

Nel bosco sotto al paesino vi é pure una vecchia fontana sotto terra.

Le due foto mi sono state date molto gentilmente dall'amico **Edy Berri**.

Viagiàa nel' aria

Poesia in dialetto

Vörèe caminàa a mez'aria ...
 sc'volazàa a un quai metro da tera ...
 Vörée möves sora ai piant senza tocàa fòi e ram ...
 Un vörèe viaggiàa nel' aria ...
 come in un vörèe tentàa da volàa via ...
 in un sögn magari inütil ..!
 Come in un pensèe bütàad là
 e senza nesün valòor ,
 ma da sicüür imposibil da realizàa ..!
 Vörèe volàa via content in un idea legéra ...
 inscì ... tant per podèe sognàa ..!

Viaggiare nell'aria

Poesia in italiano

Voler camminare a mezz'aria ...
 fluttuare a un qualche metro da terra ...
 Voler muoversi sopra agli alberi senza toccare foglie e rami ...
 Un voler viaggiare nell' aria ...
 come in un voler tentare di volare via ...
 in un sogno magari inutile ..!
 Come in un pensiero buttato là
 e senza valore alcuno ,
 ma di sicuro impossibile da realizzare ..!
 Voler volare via felice in un idea leggera ...
 così ... tanto per poter sognare ..!

*La versione in lingua italiana di questa poesia é risultata "Finalista" ed é stata premiata al
 "Premio Vivarium – Omaggio a Giovanni Paolo II" indetto da "Accademia dei Bronzi di Catanzaro – Agosto 2011"*

CORIPPO

Altitudine 558 m/s/m



*Sulla cartina a lato e tracciata in rosso si vede la delimitazione del territorio di Corippo che ha una superficie totale di **7,73** km quadrati*

La **Gesa** da **Corip** l'è dedicada a **Santa Maria del Carmine**. La cusc'trüzion l'è sc'taia finida nel **1794**. Sia l'interno inscì come l'esc'terno e el campanil ié sc'tai modificàad in gjiir al **1836**. Anca chi a ghé la vasc'ca dela Font Batesimal divisa in düü. In Gesa a ghé anca düü acqua-santit che però i vegen dropàad vün come porta-fiòor e l'altro come porta docüment.

La **Chiesa** di **Corippo** é dedicata a **Santa Maria del Carmine**. La costruzione é terminata nel **1794**. Sia l'interno così come l'interno e il campanile sono stati modificati attorno al **1836**. Anche qui la vasca della Fonte Battesimale é divisa in due. In Chiesa ci sono due acqua-santiere che però vengono usate una come porta-fiori e l'altra come porta documenti.



Le due acqua-santiere usate però per altri scopi

*Qui a fianco la Fonte Battesimale
nella Chiesa di Corippo*



Natale 2014

*Il bellissimo Presepe tradizionale allestito dai ragazzi assieme agli adulti
nella Chiesa di Corippo
con tanto di ponticelli sul riale che porta l'acqua al laghetto*



Il ponte sulla strada che porta a Corippo



La fontana in piazza a Corippo

Chi per rivàa sù in paées a ghé da pasàa sora al pont che a ghé là indoa praticament u comincia el làagh artificial dela **Verzasc'ca**.

Qui per salire in paese bisogna attraversare il ponte che c'è la dove praticamente inizia il lago artificiale della **Verzasca**.



L'inizio del lago artificiale sotto al ponte

Sùla piazza da **Corip** propi davanti ala Gesa a ghé una bela fontana con sc'colpiid una data :

1879

Sulla piazza di **Corippo** proprio davanti alla Chiesa c'è una bella fontana con una data scolpita (*vedi sopra*)



Dala piazza u partis el sentée che u porta sù in mez ai cà indoa a ghé un para da fontan. Chel dì che a som sc'tai sù a fàa i foto a ma som fermàad a cüntala sù con la sciora **Pia Scettrini** che una volta l'era el **Sindich** da **Corip** e che amò incöö per amòor del sò paées la tegn püliid tüt chel che la pò, comprées i fontan che difati ié lì bei lüsc'tri. Chesc'ta

chi l'è un inviit a setas giò sùla banchina in sas che a ghé li visin, beven un got e resc'piràa in santa pàas in mez ala beleza del paesag'. Sù chesc'ta fontana a ghé sc'colpiid denta una letera e una data :



V 1879

Dalla piazza parte il sentiero che porta in mezzo alle case dove ci sono due fontane. Quel giorno in cui stavo scattando le foto mi sono fermato a parlare con la signora **Pia Scettrini** che una volta era la **Sindaca** di **Corippo** e che ancora oggi per amore del suo paese regolarmente tiene pulito tutto quanto é possibile, comprese le fontane che infatti le ho trovate perfettamente lucide. Questo é un luogo che ti invita a sederti sulla panchina in sasso esistente li vicino, bere un goccio e respirare in santa pace tra le bellezze del paesaggio. Su questa fontana vi é scolpita una lettera e una data (*vedi sopra*)

Sora ala pioda da indoa u riva föra el tubo a ghé anca un cartel in lamera che u diis :

**È VIETATO LORDARE L'ACQUA
SOTTO LA PENALE DI FR 2 A 4**

Sopra alla pioda dalla quale fuoriesce il tubo c'è pure un vecchio cartello in lamiera che dice (*vedi sopra*)





Un tochet püsée in sü a ghé un altra bela fontana. Anca chi sùla pioda in doa u vegn föra el tübo a ghé sü una data sc'colpida :

1879

Poco sopra c'è un altra bella fontana. Anche qui sulla pioda dove fuori esce il tubo c'è una data scolpita (*vedi sopra*)



Sùla piazzeta del paées in doa la sa ferma la sc'trada u partis anca el sentée che u va giò a traversàa la **Val da Corip** per nàa in direzion da **Mergösa**. Dopo un quai sc'carin eco che a ghé sübit una fontana. Anca chesc'ta la ga sü una data sc'colpida uguala a chi altri e cioè **1879**. L'è sc'trano ma tüc' i fontan da **Corip** i ga sü el sc'tes an.



Sulla piazzetta del paese dove termina la strada parte anche il

sentiero che scende ad attraversare la **Valle di Corippo** per andare in direzione di **Mergoscia**. Dopo diversi scalini ecco spuntare una fontana. Anche questa porta una data scolpita uguale alle altre e cioè **1879**. Stranamente tutte le fontane di **Corippo** portano lo stesso anno.



Sota al paées da **Corip** indoa a sa ciapa el sentée per nàa a **Mergösa** a s'incontra el mülin vec'. Quando a sa riva in un siid insci bel come chesc'to chi a ta somea da viiv denta in una cartolina.

Sotto al paese di **Corippo** dove si prende il sentiero che va a **Mergoscia** c'è il vecchio mulino. Quando si arriva in un luogo così bello come questo ti sembra di vivere dentro ad una cartolina.



La vecchia ruota

Da dent a ghé amò tüt l'impiant del mülin. Chesc'ta l'é verament una roba sc'torica e a ghé da augüras che un quai dì quaidün i ga meta denta i man per rimetel a posc't. Salvem chel che a sa pò salvàa che da roba bela a nem già bütàad via a sée !

All'interno c'è ancora tutto l'impianto del mulino. Questa é veramente una cosa storica e c'è da augurarsi che un giorno qualcuno ci metta le mani per rimetterlo a posto.

Salviamo quello che possiamo ancora salvare che di cose belle ne abbiamo già distrutto troppe !



L'impianto interno



Dal pian da sota del mülin u vegn föra el sc'carich de l'acqua che u nava a alimentàa un altro mülin li visin che pürtrop l'é adré a crodàa. Da föra nel'ünich tochetin da pràat a ghé una bela vasc'ca in sas.



Dal piano inferiore del mulino esce lo scarico d'acqua che andava ad alimentare un altro mulino li nelle vicinanze che purtroppo sta crollando. All'esterno nell'unico pezzettino di prato c'è una vecchia vasca in sasso



Un pò püsée sota, in zona **Liano**, a ghé el pontin che traversa la **Val da Corip**. Da là dal pont a ghé sübit una capela votiva faià sü nel **1634**. La foto in bianch e negher a lo trovada in un libro vec'.

Poco più sotto, in zona **Liano**, c'è il piccolo ponte che attraversa la **Valle di Corippo**. Di là dal ponte c'è subito una cappella votiva costruita nel **1634**. La foto in bianco e nero l'ho trovata su di un vecchio libro.



E sü ni mont da **Corip** in zona al **Corgel** la gent la sé metüda a tiràa scià acqua per vegla al comod in mez ai cà. Dato che per mi a vörée sg'garbelàa sü ni mont da **Corip** l'é un impresa che "la pò mia nàa ben per vün che u déev portàa in gliir el mé pées" chesc'ti foto del **Corgel** a som nai a cercai in diversi siid ... e ala fin la mé naia ben ... a io trovàad per càas in Internet!

Su nei monti di **Corippo** in zona al **Corgel** la gente ha portato l'acqua per comodità tra le case. Dato che per me il voler salire sui monti di **Corippo** é una impresa che "non può andar bene per chi deve portarsi addietro il mio peso" queste foto che riguardano il **Corgel** sono andato a cercarle in diversi luoghi ... e alla fine mi é andata bene ... le ho trovate casualmente in Internet.

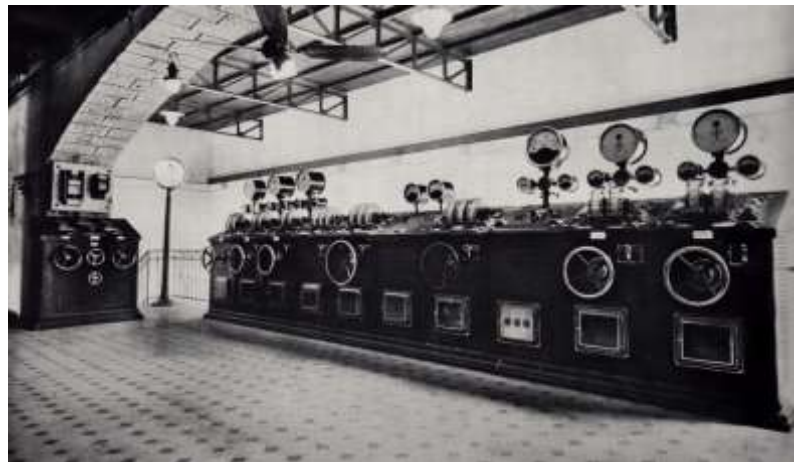


Sota ala sc'trada cantonal prima da rivàa a **Lavertez** a ghé la "**Ciüsa" da Corip"**. Chi a ghé la presa d'acqua che la serviva per la piccola centralina vegia che a ghé amò giò a **Tener**. L'acqua la riva giò tramite i tübi
(vedi pag.35-36)

Sotto alla strada cantonale prima di arrivare a **Lavertezzo** c'è la "**Chiusa di Corippo"**. Qui c'è la presa d'acqua che serviva per la piccola vecchia centrale che c'è ancora a **Tenero**. L'acqua arriva laggiù tramite i tubi che fanno da condotta forzata (vedi pag.35-36)



La "Chiusa di Corippo"



*La Sala Macchine e la Sala Comando della vecchia Centrale di Tenero (vedi pag. 31)
(fotografie prese da una vecchia rivista)*



La forza dell'acqua che crea erosione nelle rocce sottostanti al lago artificiale alla Chiusa di Corippo



La ***Ciüsa da Corip*** l'é sc'taia faia sü tra el **1905** e el **1908**. L'é pöö sc'taia ingrandida diversi volt : nel **1910**, nel **1920** e nel **1926** , inscì come anca la ***Central da Tener***.

La ***Chiusa di Corippo*** é stata costruita tra il **1905** e il **1908**. Ha poi subito degli ingrandimenti diverse volte : nel **1910**, nel **1920** e nel **1926** , così come pure la ***Centrale di Tenero***.

*A lato il laghetto artificiale alla Chiusa di Corippo
(olio su tela di Fausto Corda)*

La roda del mülin

Poesia in dialetto

La sc'còor l'acqua incanalata ...
 la punta e la fa giràa la roda del mülin ...
 Con forza la viagia la masc'na ...
 la trida el gran
 e da li la vegn fò la farina ...
 Nela cà a sa piza el fööch ...
 a sa prepara el caldiröö ...
 Ades la trota l'acqua sc'büienta
 e la sa trüsa la polenta ...

La ruota del mulino

Poesia in italiano

Scorre l'acqua incanalata ...
 spinge e fa girare la ruota del mulino ...
 Con forza funziona la macchina ...
 trita il grano
 e da lì esce la farina ...
 Nella casa si accende il focolare ...
 si prepara il paiolo ...
 Ora trotta l'acqua bollente
 e si mischia la polenta ...



*La ruota del vecchio Mulino
 nella Valle di Corippo*



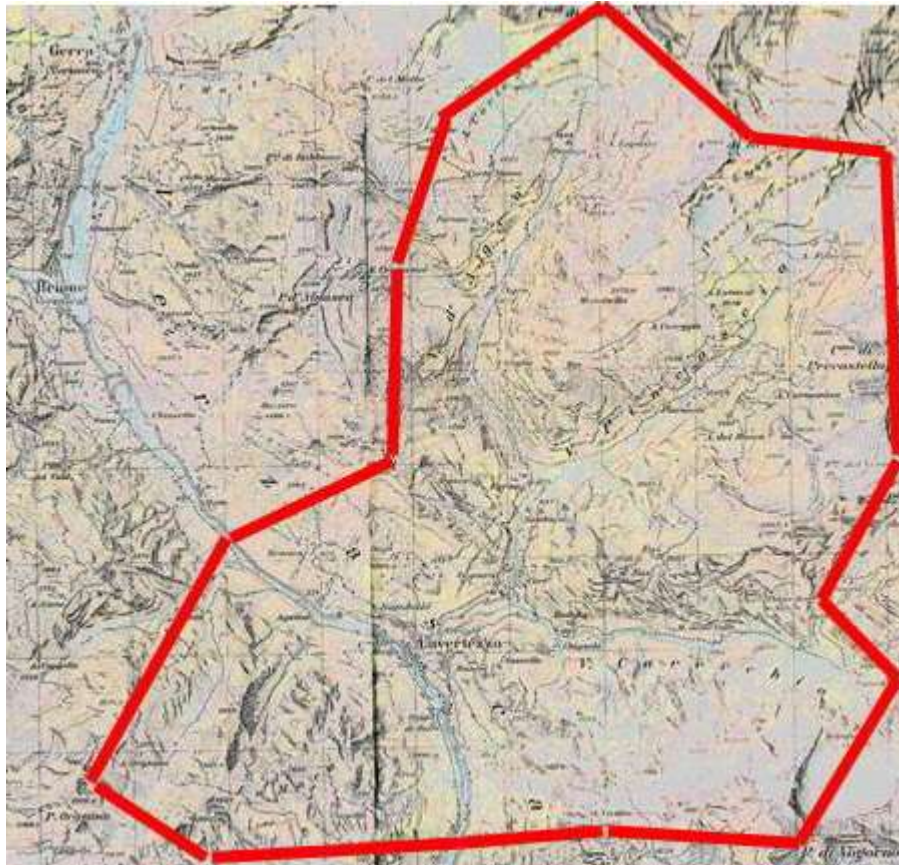
*Scivolo e pozzo
 nella Valle di Corippo*



*La polenta
 sul fuoco*

LAVERTEZZO

Altitudine 536 m/s/m



*Sulla cartina sopra e tracciata in rosso si vede la delimitazione del territorio di Lavertezzo che in Valle ha una superficie totale di **58,11** km quadrati*

La **Gesa da Lavertez** l'é dedicada ala **Santa Maria degli Angeli** e l'é sc'taia cusc'trüida in g'ir al **1578**. Dopo a ghé sc'tai fai diversi modifich ni an : **1707 1780 1845**

La **Chiesa di Lavertezzo** é dedicata a **Santa Maria degli Angeli** ed é stata costruita attorno al **1578**. In seguito sono state fatte diverse modifiche negli anni : **1707 1780 1845**



La Fonte Battesimale in marmo rosso nella Chiesa di Lavertezzo dove fu battezzato il Venerabile Monsignor Vescovo Aurelio Bacciarini (1873 – 1935)



La scritta a conferma dell'avvenuto Battesimo

Travesando el paées da **Lavertez** a sa pasa sül pont che sc'cavalca la **Val Caresc'**, la **Pincascia** e la **Val d'Agro** che pöö i sa met insema diventando un fiüm ünich circa **1 km** püsée in sü.

Attraversando il paese di **Lavertezzo** si passa sul ponte che scavalca la **Valle Carecchio**, la **Pincascia** e la **Val d'Agro** che poi si riuniscono in un solo fiume circa **1 km** più in su.



Il ponte sulla strada cantonale a Lavertezzo in una fotografia scattata dal di là del fiume

A **Lavertez** a ghé anca altri pont. El prim l'è una passerela che dai **Pos** la porta da là dal fiüm in zona **Oviga da föra** pasando sora a un grandisim poz. E a **Oviga** a ghé una fontana.

A **Lavertezzo** ci sono altri ponti. Il primo é una passerella che dalle **Posse** porta al di là del fiume in zona **Oviga di fuori** passando sopra ad un grandissimo pozzo. E a **Oviga** c'è una fontana.



La passerella in zona Posse



La fontana a Oviga di fuori

Ma **Lavertez** l'é cognosüüd per vün di pont püsée bei che sa pò vedée chi da noi. L'é sc'tai fai sü in giir al **1740**, sc'pazàat via dala büza del **1868** e anca da chela del **1951**. Chesc'to chi a sa diis che l'é vün di siid püsée fotografàad del mond.

Ma **Lavertezzo** é famoso per uno dei ponti più belli che si possono vedere qui da noi. È stato costruito attorno al **1740**, demolito dalla buzza del **1868** e anche da quella del **1951**. Questo risulta essere uno dei luoghi più fotografati del mondo.



Il ponte di Lavertezzo

Anca nela frazion da **Rancoi** sora a **Lavertez** a sa po vedée diversi fontan e chi a ghé una roba particulàar perché in tuc' i fontan a ghé sü el cartel con sü sc'crit :

VIETATO LORDARE L'ACQUA

Anche nella frazione di **Rancoi** sopra a **Lavertezzo** si possono vedere diverse fontane e qui c'è una cosa particolare perché su tutte c'è un cartello con scritto (*vedi sopra*)



Le 4 fontane a Rancoi

**Alcune opere dell'artista-pittore Fausto Corda di Gordola
che rappresentano diversi motivi sul fiume a Lavertezzo**



Il ponte (olio su tela)



Il fiume Pincascia (acquarello)



Cascata e pozzo (olio su tela)



Il fiume (olio su tela)



Per rivàa sù a **Rancoi** a sa traversa el pont che u pasa sora ala val sù sota a **Verzöö**

Per arrivare a **Rancoi** si attraversa il ponte che oltrepassa la valle nella zona sotto a **Verzolo**

Tornando indré da **Rancoi** a ghé la sc'trada che la va in sù in direzion da **Sanbüghée** indoa da fontan mi a no mia visc't . Da sicüür el fatto da véegh magari i cà visin a un riàa la fai si che l'acqua i nava driz li a tòla. La sc'trada pasando da **Verzöö** la va sù fin in **Pian Vacaresc'** indoa u partìs el sentéé che u porta sù per nàa in **Val d'Agro** e in **Val Pincascia**. Da chi a sa va sù ni mont, ni alp o sota ai scim come **Cognora, Rodana, Rognoi, Caresc', Eos, Forn, Agro, Cremenzée, Cünésg', Lavazée, Cornavosa, Cort da Fond, Cort da scima, Fümegna** e anca in altri sùid che ié da scià dal fiüm.



Fontana a Verzolo

Ritornando da **Rancoi** c'è la strada che sale verso **Sanbugaro** dove di fontane io non ne ho viste. Sicuramente il fatto di avere magari un riale nelle vicinanze delle abitazioni ha fatto si che l'acqua andavano li direttamente a prenderla. La strada passando da **Verzolo** sale fino a **Pian Vaccarescio** dove parte il sentiero che porta in **Val d'Agro** e in **Valle Pincascia**. Da qui si sale sui monti, sugli alpi o sotto le cime come **Cognora, Rodana, Rognoi, Carecchio, Eos, Forno, Agro, Cremenzée, Cuneggio, Lavazée, Cornavosa, Corte di fondo, Corte di cima, Fümegna** e anche in altri luoghi che si trovano di qua dal fiume.

In **Cognora** visin ala cà del' **Erico Barloch** (che l'é vegnüüd sü insemi a mi a fàa una pasegiada) a ghé un fontanin che l'é alimentàad diretament da una sorgent.

In **Cognora** nei pressi della casa di **Erico Barlocchi** (che mi ha accompagnato qui) c'é una piccola fontana alimentata direttamente da una sorgente.



La sc'tesa fontana fotografada nel **1985** indoa a sa véed la sciora **Serena Barlocchi**, mam del'Erico, che l'era adré a fàa bügada.

La stessa fontana fotografata nel **1985** dove si vede la signora **Serena Barlocchi**, mamma di Erico, che stava facendo il bucato.

Poch disc'tand da li, sempro sül sentée che va in **Agro e Pincascia**, a ghé un'altra bela fontana. Anca chi a **Cognora** l'é talment un bel siid che a sa pò dii che l'é come trovas in paradìis !

Poco lontano da li, sempre sul sentiero che va in **Agro e Pincascia**, c'é un'altra bella fontana. Anche qui a **Cognora** é un luogo talmente bello che si può dire che é come trovarsi in paradiso !



Continuando sül sentée denta nel bosc'ch a ghé vüna da chi fontan sota tera che iera desc'tinàad per dàagh da béev ai vach quando i va o quando i torna indré da l'alp. Pecàad però che chi da un bel pez pü nisün i sa ferma a dàagh via una pulida ... e l'é un vero pecàad ... perché l'é un bütàa via una roba necesaria per tuc'..!

Continuando sul sentiero dentro al bosco c'è una di quelle vecchie fontane interrata che erano destinate ad abbeverare le mucche quando salgono o quando tornano dall'alpe. Peccato però che qui da molto tempo più nessuno si é fermato a pulirla ... ed é un vero peccato ... perché é un buttare una cosa necessaria per tutti ..!



La vecchia fontana interrata e quasi abbandonata che si trova a lato del sentiero nel bosco in zona Cognora